

**PROTECTION CONTRE L'ALTISE  
EN CULTURE DE RADIS BOTTE - ETE 2013**

R.YASSINE  
A. CHALINE / MC. CHALINE

CDDL

PICHAMP  
7.2007.02

**I.BUT DE L'ESSAI**

L'altise est un ravageur important des cultures de radis (sur l'été) en période estivale. Ces cultures, vendues sous formes de bottes doivent avoir un feuillage impeccable. Les altises perforent les feuilles, dépréciant ainsi, de façon parfois très importante, la qualité visuelle du feuillage.

L'objectif de cet essai est donc d'évaluer l'efficacité de produits de traitements alternatifs et chimique dans la lutte contre l'altise du radis.

**II.MATERIEL & METHODE**

Modalité	Composition	Dose	Applications
1-Témoin	Non traité	-	-
2-Karaté Zéon	Lambda-cyhalothrine	0,05L/ha	Si présence d'altise
3-Karaté Zéon+Appétyl	Lambda-cyhalothrine+levures	0,05L/ha+500g/ha	Si présence d'altise
4-Argile	Argile	10 kg/ha dans 500 L de bouillie	Toutes les semaines
5-Argile	Argile	15 kg/ha dans 500L de bouillie	Toutes les semaines
6-Infradoses de sucre	Fructose	60g/ha dans 500L de bouillie	Toutes les semaines

*Lieu* : Neuillé, chez M. Patrice BESNARD

*Semis* : le 8 juillet 2013

*Précédent* : mâche

*Récolte* : le 25 juillet 2013

Dispositif expérimental en bloc de 5ml de long, 3 répétitions

**Grille de notation :**

Note 0 : absence de trous

Note 1 : inférieur ou égal à 5 trous

Note 2 : entre 6 et 10 trous

Note 3 : supérieur à 11 trous

Observation de 60 radis par parcelle élémentaire.

**III. RESULTATS**

Calendrier des interventions

	Modalité 2	Modalité 3	Modalité 4	Modalité 5	Modalité 6
09/07/2013	<b>X</b>	<b>X</b>	<b>X</b>	<b>X</b>	<b>X</b>
16/07/2013	<b>X</b>	<b>X</b>	<b>X</b>	<b>X</b>	<b>X</b>
23/07/2013	<b>X</b>	<b>X</b>	<b>X</b>	<b>X</b>	<b>X</b>

**Tableau 1 : Répartition des notes (en %) pour chaque modalité**

	Note 0	Note 1	Note 2	Note 3
Témoin	0,0	8,9	31,1	60,0
KaratéZ	0,0	17,2	37,8	45,0
KaratéZ+Appétyl	0,0	15,0	38,9	46,1
Argile10	0,0	8,9	46,7	44,4
Argile15	0,0	7,2	34,4	58,3
Sucre	0,0	10,6	34,4	55,0

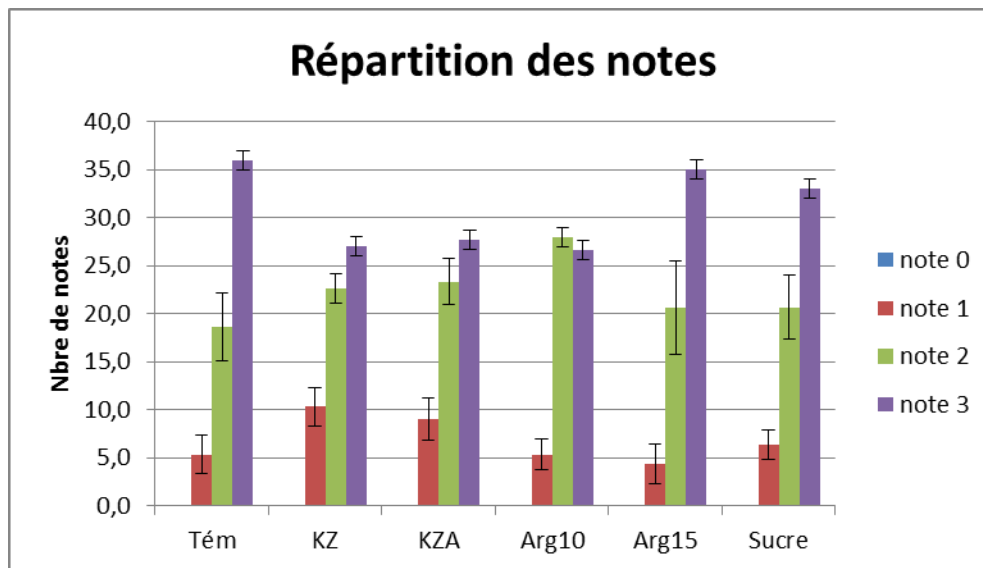


Figure 1 : Répartition des notes (en %) obtenues pour chaque modalité

Les résultats obtenus ont été soumis au test de Newman-Keuls. Aucune différence significative n'a été observée.

#### IV.CONCLUSION

L'attaque d'altise a été assez importante dans cet essai : aucun radis n'était exempt de piqûres et la majorité des radis présentaient une note de 3 quelques soient les modalités.

Les traitements à l'argile ont pour objectif de blanchir le feuillage et donc de perturber l'altise. Cela nécessite que la dose appliquée soit suffisante pour bien couvrir les feuilles. En 2011, les essais avaient été faits sur des doses faibles (une modalité à 6 puis 4 Kg/ha et une autre à 5 puis 3 kg/ha) par peur de trop blanchir le feuillage et de perturber la croissance des plantes. Les essais de 2012 ont quant à eux montré une efficacité significative de l'argile dosée à 15 kg/ha. Cependant, les niveaux d'attaques de 2012 étaient relativement faible, il convient donc de relativiser les résultats obtenus lors de cette année. Les résultats sont plus mitigés cette année puisque l'argile dosé à 15kg/ha s'avère être l'un des traitements les moins efficaces. Etrangement, l'argile dosée à 10 kg/ha semble être plus efficace que celui dosé à 15kg/ha. Ceci pourrait s'expliquer par une modification de la préparation et de la pulvérisation de l'argile. Il pourrait être intéressant de se rapprocher des fournisseurs d'argile afin de mettre au point un protocole de préparation et de pulvérisation d'argile sur des cultures légumières.

L'appétyl est un phagostimulant : un produit qui augmente l'efficacité d'un produit de traitement, ici, le Karaté Zéon. Dans l'essai, comme en 2011 et en 2012, on n'observe pas d'amélioration significative de l'efficacité du traitement avec l'appétyl, contrairement à ce qui a été mis en évidence par Planète Légume en 2009. Il serait peut être intéressant de mettre au point une méthode permettant de vérifier l'activité des levures avant l'application. Cependant, contrairement aux années 2011 et 2012, le Karaté Zéon semble montrer une efficacité supérieure au témoin.

Les infradoses de sucre sont étudiées depuis quelques années sur de nombreuses cultures et ont montré une certaine efficacité dans la lutte contre certains ravageurs. En 2012, cette modalité était l'une des moins attaquées de l'essai avec la modalité traitée à l'argile. Mais cette année, comme en 2011, elle ne montre pas d'efficacité. Les différences d'importance d'attaque entre les différentes années peuvent permettre d'expliquer la différence d'efficacité constatée. Ce type de traitement peut avoir un intérêt en cas de pression plutôt faible, mais il semble décrocher rapidement quand la pression augmente.

L'ensemble de ces modalités sera revu dans un essai à l'automne (semis de septembre) pour tenter de confirmer les résultats obtenus. De plus, en 2014, les modalités alternatives seront à nouveau travaillées.