

2017 - Binage des panais : quelle stratégie ?

OBJECTIFS DE L'ESSAI

Tester différentes stratégies de binage avec des passages précoces, le travail ou l'absence de travail sur le rang afin d'optimiser le positionnement des divers outils de binages à la disposition des producteurs.

MATERIEL ET METHODES

Essai mis en place chez Anjou Muguet, sur un semis de panais en semaine 23.



La bineuse est un modèle de chez Kult, constitué de 3 parallélogrammes déformables sur lesquels peuvent être installés trois outils simultanément. Les outils testés pour cet essai sont :

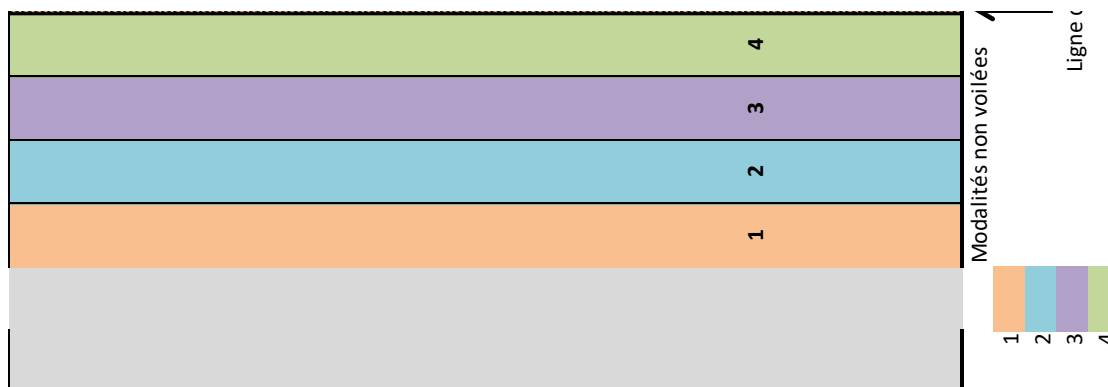
- Les disques
- Les lames Lelièvre
- Les herses étrilles sur l'inter-rang
- Les doigts kress

Protocole de passage prévu :

		1 ^{er} binage	2 ^{ème} binage	3 ^{ème} binage
1	Témoin (juste faux semis)	-		
2	Totale	Disque + lame L	Doigts + lames L + herse	Lames cœur + doigts (sauf si début tubérisation)
3	Intermédiaire	Disque + lame L	lames L + herse	lames cœur
4	Légère	Disque + lame L	lames L	Lame cœur

Une planche par modalité. Notation de l'enherbement sur 3 fois 1 ml par modalité (nombre d'adventices total, espèces majoritaires).

Plan des essais



Conduite

- Lieu : les rosiers sur loire
- Sol : sableux
- Faux semis effectué par le producteur accueillant l'essai
- Application d'un Afalon (0,7 l/ha) au 13/07 car parcelle trop sale d'amarantes
- Broyage des amarantes trop grandes le 18/07

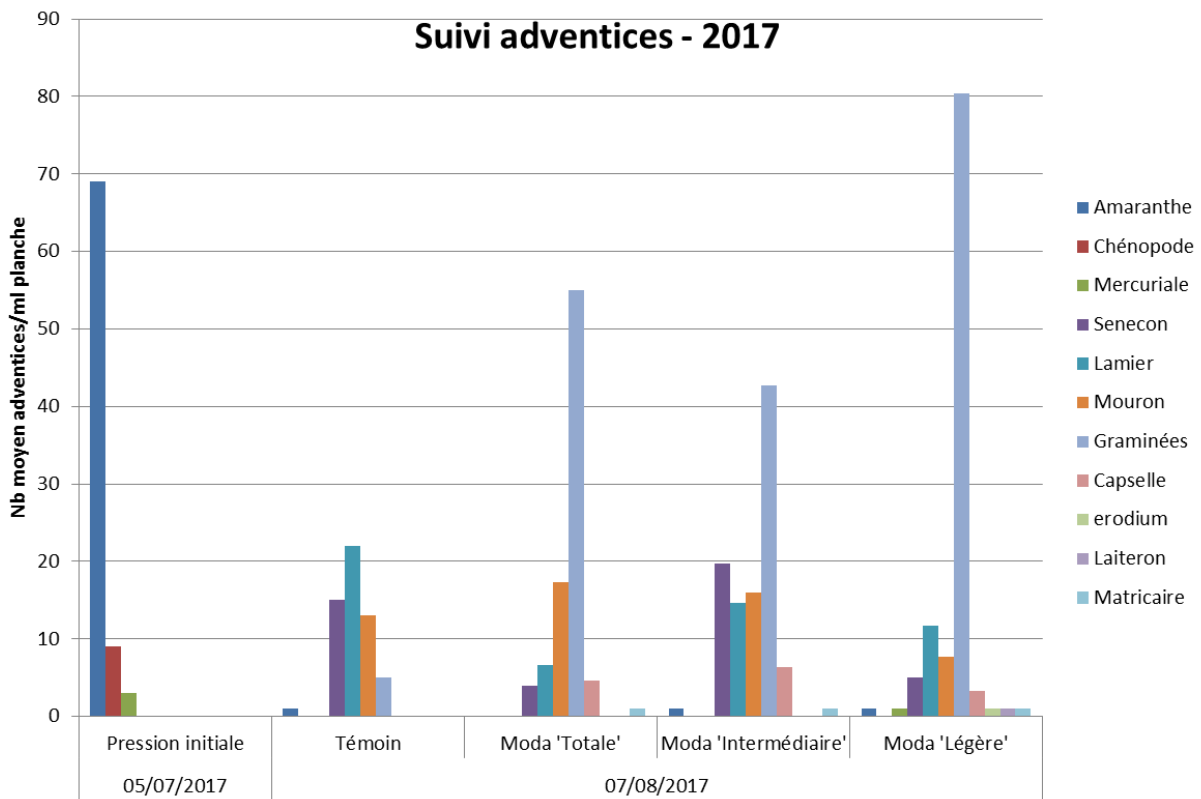
Binage du 21/07/2017 : faible vitesse, planche plus haute que les essais précédents. Les réglages sont difficiles. Les disques ne sont pas positionnés sur toutes les modalités car la planche est plus petite en largeur et les bordures s'effondrent

Binage du 16/08/2017 : réalisé tardivement car plusieurs périodes de pluies éparses sur tout le département retardant le passage dans des conditions sèches sur plusieurs heures.

La notation à récolte est réalisée le 29/11/2017. Seule la modalité 2 et le témoin ont pu être notés car le producteur avait récolté les deux autres modalités avant notation.

RESULTATS

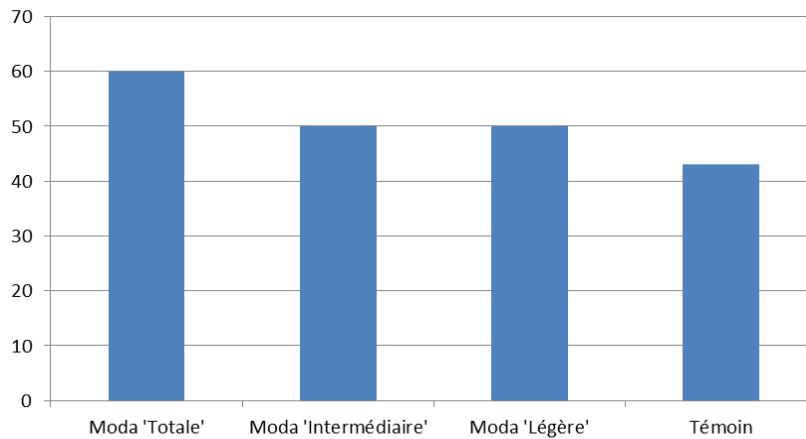
Suivi adventices



La pression initiale relate bien la pression en amarante sur la parcelle lors des 1ères semaines de culture. Suite au passage du 1^{er} binage, Il y a présence de plus d'adventices dans toutes les modalités même dans le témoin. On observe un nombre moyen plus important de graminées au sein des modalités binées que le témoin.

Il est difficile de départager les modalités entre elle avec la notation de début août.

%Recouvrement moyen - notation finale (06/09/2017)



On peut voir que le taux de recouvrement des adventices est supérieur dans les 3 modalités binées par rapport au témoin.

On s'aperçoit que le passage des éléments bineurs (1^{er} et 2^{ème} binage) quel qu'ils soient ont favorisé la germination des adventices présents sur les 1ers cms de sol.

Il n'a pas de différence statistique entre les modalités.

DISCUSSION

Tout comme l'année dernière, on constate un effet « négatif » du passage de binage : pas d'effet sur la culture en tant que telle, mais augmentation de l'enherbement dans les modalités testées. En effet, avec un faux semis raté et sans herbicide anti-germinatif au semis, le stock semencier présent sur les 1ers cms de sol n'a pas été contrôlé. Ainsi, les 2 binages effectués ont dû certainement favoriser la germination de ce trop grand stock semencier.

Les 3 années d'essais sur cette thématique ne nous apporte pas de réponses concrètes. On sait qu'il n'est pas nécessaire d'envisager un 1^{er} binage trop précoce pour éviter de surcharger son coût de production. Dans le cadre d'une conduite en AB, il est important de réussir son faux semis avant implantation d'une culture de panais pour réduire au maximum le stock semencier des 1ers cms du sol. Le binage reste la technique de gestion des adventices entre rangs dans le cadre d'une culture biologique.